

1

SITUACIÓN GEOGRÁFICA

El departamento de Cochabamba se encuentra en la parte central de Bolivia, siendo el único departamento que no tiene límites internacionales, presenta una superficie aproximada de 55,631 kilómetros cuadrados. Por estar ubicado en el centro del país, tiene una topografía variada que va desde la región de puna, seguida de yungas y de los bosques interandinos, los bosques amazónicos, hasta las sabanas inundables.

El departamento de Cochabamba está rodeado por seis departamentos; al Norte su límite se encuentra en proceso de consolidación con el departamento de Beni, al Sur colinda con los departamentos de Potosí y Sucre, al Este limita con el departamento de Santa Cruz, y al Oeste con los departamentos de Oruro y La Paz.

El relieve topográfico es esencialmente montañoso ya que está surcado por el ramal oriental de la Cordillera de los Andes. Cuenta además con varios valles ubicados a distintas alturas sobre el nivel medio del

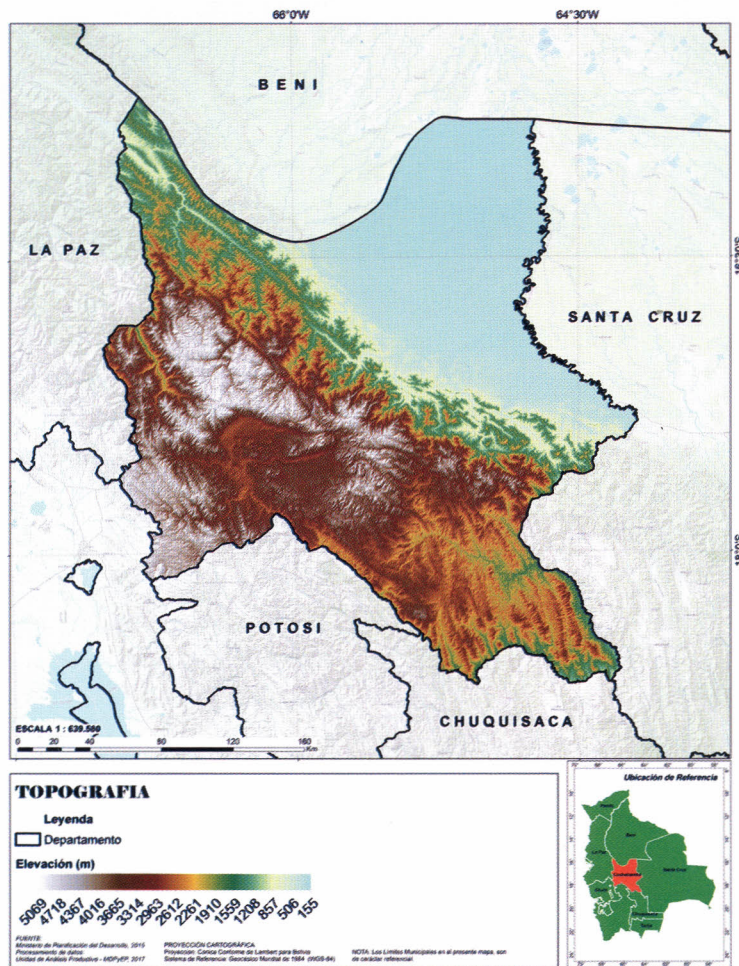
mar, siendo los más importantes: Sacaba, el Valle Alto y Cliza. Otra zona geográfica de mucha importancia es la del Chapare, considerada una de las cinco regiones con mayor precipitación pluvial a nivel mundial, con índices que superan los 4,000 mm/año, favoreciendo a los bosques impenetrables.

El conjunto de los ríos pertenece a la cuenca del Amazonas, siendo el más importante el río Mamoré que nace en las quebradas de Sacaba con el nombre de río Rocha, luego de unirse con el río Arque, siendo límite con los departamentos de Potosí y Sucre. Se forma una gran curva y penetra en el departamento de Santa Cruz, con el nombre de río Grande, para luego llegar al triángulo limítrofe de los departamentos de Cochabamba, Beni y Santa Cruz; aquí es donde convergen dos afluentes: los ríos Mamorecillo y Chapare. El río toma el nombre de Mamoré al surcar el territorio Beniano.





Mapa 1:
Superficie
Topográfica
de
Cochabamba



Fuente:

Elaboración:
MDPyEP, 2023

► 1.1. Distribución del Uso del Suelo

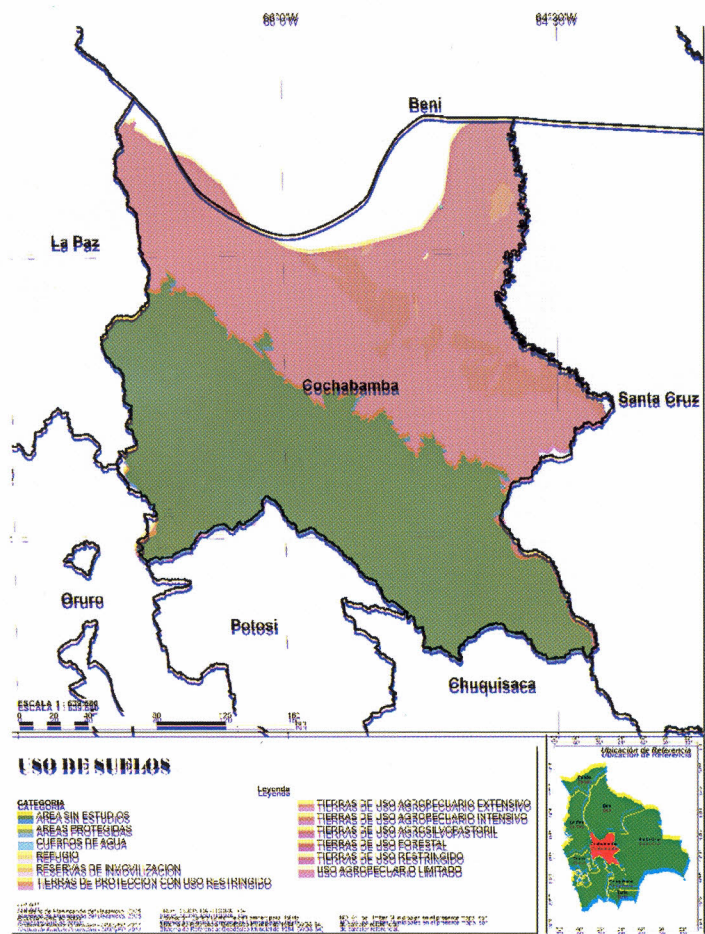
En Cochabamba se observa actualmente un uso del suelo bastante claro al igual que la cobertura vegetal. En el trópico el uso es principalmente forestal, con extensas áreas de cultivos intensivos y con zonas localizadas para la ganadería extensiva, sobre todo de ganado vacuno.

Totalmente diferente es el uso en la región de valles y serranías, donde predomina la actividad ganadera extensiva y de uso limitado. También se presentan pequeñas áreas con actividad agrícola, sobre todo en los valles del centro cochabambino, y la combinación de éstas (agropecuaria) con producción en zonas más altas. Las zonas de uso silvopastoril principalmente están ubicadas en lugares con pendientes entre 7% y 15%, dejando

la cobertura forestal muy reducida, y cuyo uso es exclusivamente para combustión (leña) y material de construcción. En áreas próximas a la conurbación cochabambina y los valles de Cliza, Punata, Arani, Omereque entre otras, predomina la actividad agrícola extensiva.

El mapa de uso actual de la tierra está clasificado en diferentes categorías. En la parte central del departamento sobresale la cobertura de conservación, como también el uso agropecuario de la tierra, cubriendo gran parte del departamento de Cochabamba. La categoría de ganadería de uso limitado está ubicada en la parte Suroeste del departamento. Otra categoría importante es la agroforestal. En la región del Chapare se observa la categoría agricultura intensiva.

Mapa 2: Uso de suelos del departamento de Cochabamba



Fuente: MDRyT,
Elaboración:
MDPyEP, 2023

En cuanto a la aptitud de uso de la tierra del departamento, el mapa 2 presenta diez categorías. La mayor superficie está representada por lo forestal y de protección, sobre todo en el trópico y las zonas de altas pendientes. Las zonas de aptitud agrícola se encuentran con el mismo uso, sin embargo, la aptitud se encuentra supeditada al aporte de fertilizantes y al manejo del drenaje para mantener la producción de estas unidades. La segunda unidad con mayor extensión es la aptitud agropecuaria, localizada principalmente en la parte central y Sur del departamento.

► **1.2. Comportamiento de la temperatura, suelo y la precipitación acumulada**

Cochabamba, por sus características de relieve, tiene una marcada diferencia de temperaturas, y se distinguen tres zonas: la

parte alta con temperaturas menores a 16°C, que cubre toda la región Sur, la parte media central que se encuentra entre los 16°C y 24°C, y una tercera región, que cubre toda la parte Norte del departamento donde las temperaturas están por encima de los 35°C de temperatura media anual.

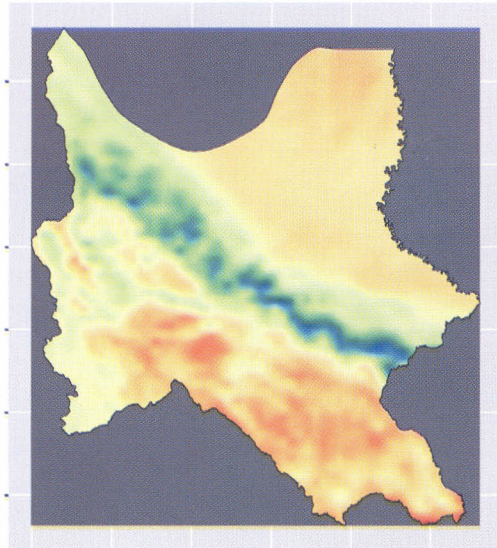
La clasificación climática de Koppen que corresponde al departamento es:

- Tropical siempre húmedo.
- Tropical húmedo con corta sequía.
- Tropical de sabanas con invierno seco.
- Mesotérmico con invierno seco caliente.
- Polar de alta montaña.
- Estepa con invierno seco caliente.

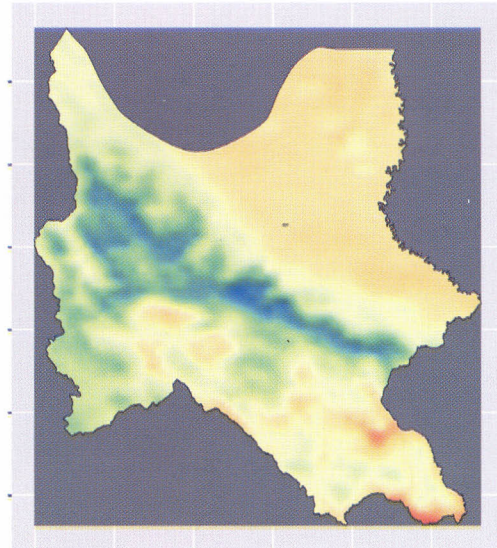


Mapa 3: Temperatura Promedio Suelo Departamento de Cochabamba

Promedio temperatura suelo - Época Seca
Años:2013-2023



Promedio temperatura suelo - Época Húmeda
Años:2013-2023

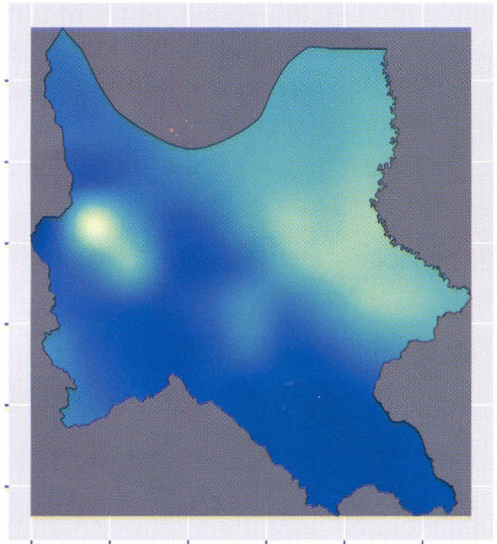


Fuente: <https://giovanni.gsfc.nasa.gov/giovanni/>

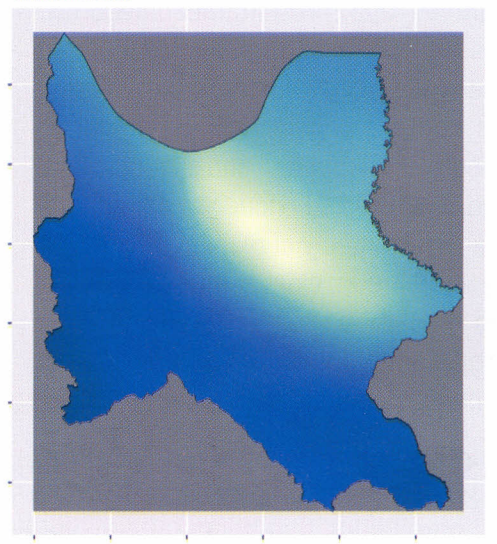
En cuanto a las precipitaciones, el fenómeno es diferente en su variación y distribución, pues una de las características del departamento es que tiene la zona con mayor precipitación del país donde los valores sobrepasan los 2,500 mm/año, el punto focal se localiza en el Chapare cochabambino. Contrariamente, al Noreste del departamento, encontramos zonas con precipitaciones por debajo de los 300 mm/año al año, localizadas en el extremo suroeste del departamento.

Mapa 4: Promedio de precipitación acumulada departamento de Cochabamba

Promedio precipitación acumulada - Época Seca
Años:2013-2023



Promedio precipitación acumulada - Época Húmeda
Años:2013-2023



Fuente: <https://giovanni.gsfc.nasa.gov/giovanni/>