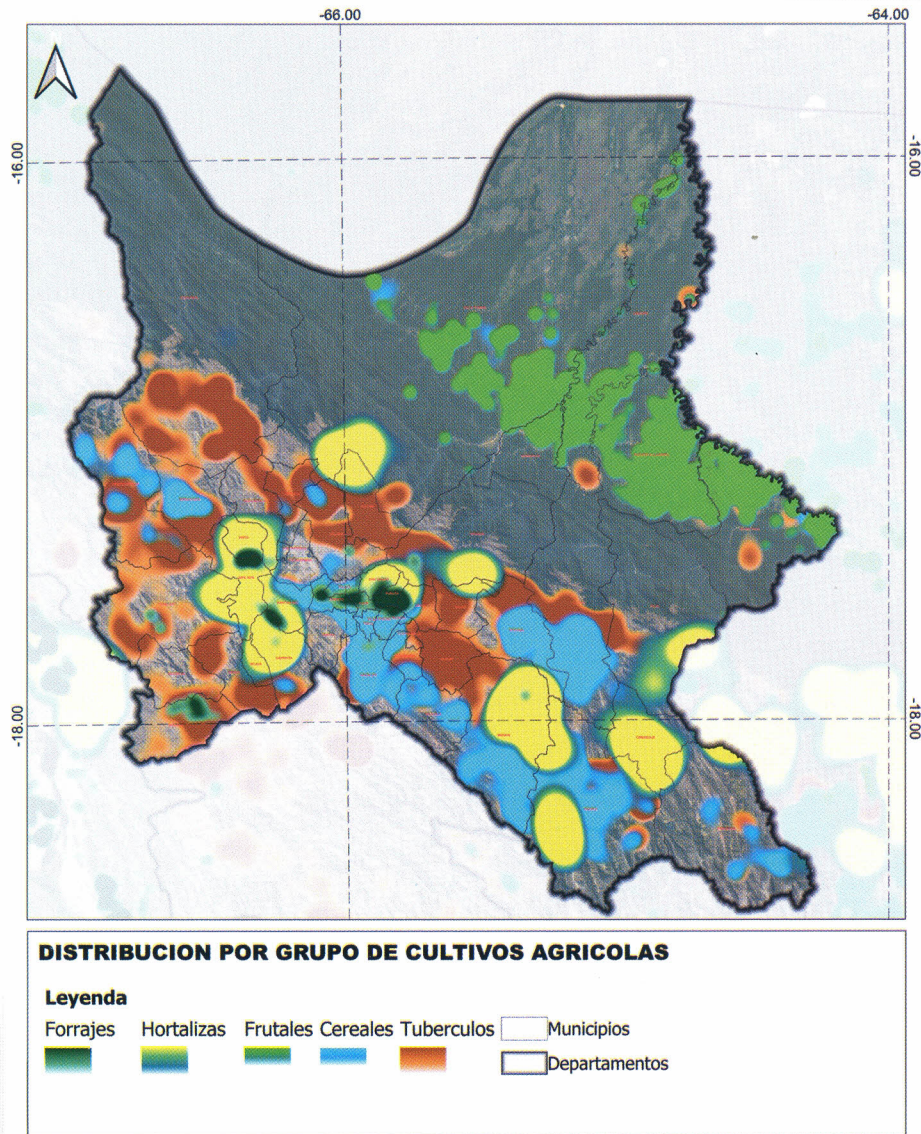


▶ 4.3.1. Vocación Productiva Agrícola

Considerando que la mayor producción agrícola está localizada en los valles angostos y en las superficies inclinadas de las partes altas, puede afirmarse que la vocación productiva de Cochabamba se distribuye en los cultivos de cereales andinos, cereales tropicales, cultivos de la papa, frutales cítricos y hortalizas.



29

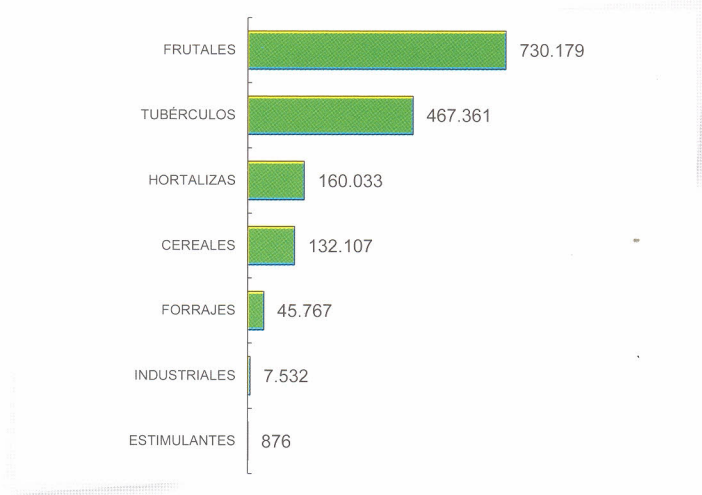
**Mapa 6:** Distribución de la Producción Agrícola de Cochabamba año 2022

Fuente: INE y MDRT, Elaboración: MDPyEP, 2023

Según grupos de cultivos, el más importante es el de los frutales con 730.179 toneladas que representa el 47,3% del total de la producción del departamento de Cochabamba, seguido del grupo de cultivo de tubérculos y raíces con 467.361 toneladas con el 30,3% de la producción, las hortalizas alcanzaron una producción de 160.033 toneladas representando el 10,4% y en el grupo de cultivo de los cereales alcanzo una

producción de 132.107 toneladas, con un 8,6% de participación. Estos grupos de cultivos son los que predominan como movimiento de la economía local a nivel de comunidades. El resto de los grupos de cultivo que corresponde a los estimulantes, oleaginosas e industriales y los forrajes que tuvieron una producción de más de 54.000 toneladas equivalente al 3,5% de participación de producción a nivel departamental.

Gráfico 15: Cochabamba: Volumen de producción por grupos de cultivo (En toneladas métricas) año 2022:



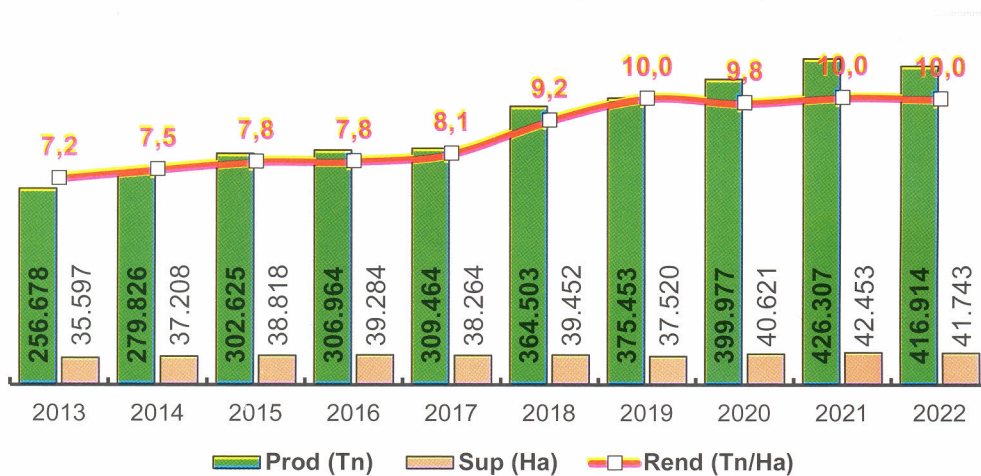
Fuente: INE-MDRyT-MDPyEP. Elaboración: MDPyEP, 2023

► **4.3.2. Producción del cultivo de papa**

La producción de papa en el departamento de Cochabamba se concentra principalmente en los valles interandinos, donde el clima es templado y el suelo fértil. El cambio climático, las plagas y las enfermedades son solo algunas de las cosas que ponen en peligro la producción de papa en Cochabamba. Sin embargo, al crear nuevas variedades de papa resistentes a plagas y enfermedades y al implementar programas de riego, la administración central está trabajando para aumentar la producción de papa. La papa

es un alimento básico en la dieta boliviana y tiene un papel importante en la seguridad alimentaria de la población. Además de ser un alimento de consumo directo, también se procesa en productos derivados como papa deshidratada y harina de papa. Referente a la comercialización la producción de papa en Cochabamba abastece tanto al mercado local como a otros mercados del país. Cochabamba es un importante centro de distribución y comercialización de papa para diferentes regiones de Bolivia.

Gráfico 16: Serie histórica de la producción de papa



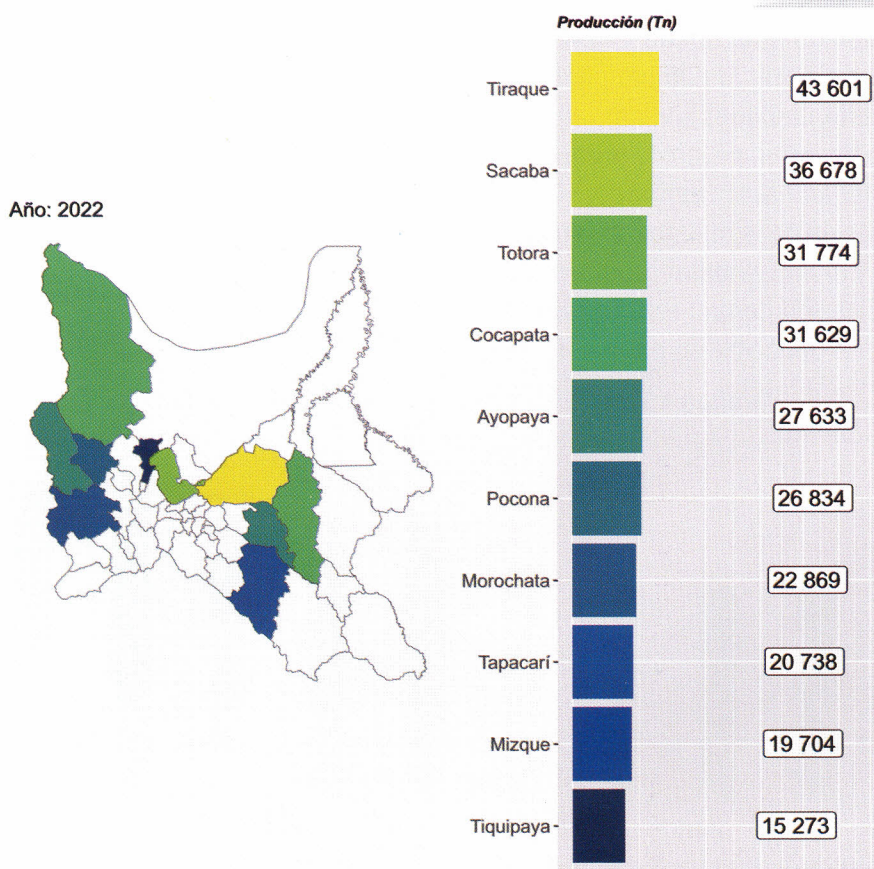
Fuente: INE-MDRyT. Elaboración: MDPyEP, 2023

El volumen de producción de papa disminuyó en más de 9 mil toneladas en comparación al 2021, la superficie efectiva sembrada también se redujo en 700 hectáreas y el rendimiento promedio se mantuvo similar al año 2021. La producción total de este tubérculo, en la temporada 2020-2021, fue de 426.307 toneladas, superior a las 399.977 toneladas de 2019-2018, siendo Cochabamba el principal productor a nivel nacional superando a La Paz en 178.888 toneladas. En cuanto al rendimiento de las gestiones 2020-2021, ésta llegó a 10 Tn/Ha, mayor a las 4,5 Tn/Ha del departamento de La Paz. De esta forma Cochabamba no sólo es el principal productor, sino también tiene la mayor productividad nacional dándole una ventaja en la producción de este cultivo.

De los 47 municipios del departamento de Cochabamba, 43 tienen actividades relacionadas con la producción del cultivo de papa. El año 2022, el municipio de Tiraque fue el primer municipio productor de papa, considerándose potencial productivo con diversificación. Le siguen en participación de producción los municipios de Sacaba y Totorá.

En base a la información de las actividades agro-productivas georreferenciadas, se muestra la distribución geográfica municipal de la producción del cultivo de papa, a partir de la serie espacio temporal comprendida entre los años 2015 y 2022, relacionando el análisis, distribución y articulación para la cadena sostenible de la producción.

Mapa 7: Municipios productores de papa del departamento de Cochabamba. Año 2022



Fuente: INE y MDRyT, Elaboración: MDPyEP, 2023

Hay que hacer notar que este departamento es el centro productor de semillas por naturaleza. Es donde se han asentado desde los ochenta, instituciones de apoyo con financiamiento externo para la implementación de centros de producción de semilla certificada en varias categorías. Por ejemplo, la fundación PROINPA y el proyecto PROSEMPA trabajaron desde el año 1989. Mientras que la Unidad de Producción de Semilla de Papa (SEPA) comenzó a funcionar a partir del año 1984. Estas instituciones han sido actores importantes en el apoyo al desarrollo de la cadena productiva de este sector. Por otro lado, es un departamento rico en tierras hábiles de Valle Superior para la producción papera que en este último decenio ha instalado infraestructura de riego significativamente, que le ha permitido aumentar la producción agrícola, especialmente en aquellos productos de mejor valor agregado, como son las hortalizas y por supuesto los tubérculos.

Con estos antecedentes, el municipio de Tiraque es el primer productor de papa con 43.601 toneladas en una superficie efectiva de 4.020 hectáreas y un rendimiento promedio de 10 toneladas por hectáreas; más de 20.000 toneladas de producción que el municipio de Valle Grande del departamento de Santa Cruz, esta comparación refleja claramente la vocación productiva en tubérculos de los valles del departamento de Cochabamba. La producción de papa de este municipio está destinada a la comercialización en los centros de abasto local y de las ciudades de La Paz-El Alto, Oruro, Sucre, y Potosí.

En ese orden de importancia los municipios de Sacaba, Titora y Cocapata, tuvieron una producción promedio de 33.361 toneladas, sembradas en una superficie de más de 3.011 hectáreas y un rendimiento promedio de 11,1 toneladas por hectáreas. De los municipios mencionados se identificó que la comercialización del producto se realiza a través

de Intermediarios, acopiadores y de manera directa al consumidor, la comercialización a través de Intermediarios representa el 36% del total de ventas del producto, la comercialización por acopiadores representa el 25% del total de ventas del producto y el 39% representa la comercialización de manera directa a los consumidores.

Entre 19.704 a 27.633 toneladas de producción de papa se cosechó en los municipios de Mizque, Tapacarí, Morochata, Pocona y Ayopaya, en una superficie de más de 2.401 hectáreas y un rendimiento promedio 9,8 toneladas por hectárea. Cabe destacar que en estos municipios la tendencia de la producción de semilla es positiva y se produjeron al año 2021 aproximadamente 6.000 toneladas. La comercialización de la producción de estos municipios está facilitada por mercados y ferias en el departamento: Feria de Cochabamba, centro de acopio Km cero y tambos de Cochabamba, Feria de Quillacollo, centro de acopio en garajes de Quillacollo, feria de Tiraque, feria de Arani, feria de Sacaba, feria de Punata, Feria de Rodeo y Feria de El Puente. Dentro del flujo general de la comercialización de semilla y de papa para consumo, las zonas productoras destinan su producto a mercados y zonas demandantes en el mismo departamento y en otros departamentos del país.

En cuanto a los ejes de comercialización, destaca las zonas productoras de Cocapata, Morochata, Pocona y Tiraque. La zona productora de Cocapata destina su producción en forma interzonal hacia la feria de Quillacollo, y en forma interdepartamental, principalmente a la ciudad de La Paz. Dentro de los diferentes flujos de comercialización de papa para consumo y para semilla en la zona de Cocapata, se pueden mencionar las comunidades de Chorito, Cocapata, Chacun Pampa, Rinconada, Talos Cuevas, Jutum Rumi y Choro. Estas funcionan como ejes de comercialización. En Cocapata,

el productor de papa fresca lleva su producto al mayorista de la feria de Quillacollo, quien luego la vende al minorista de Cochabamba. Finalmente, la papa es comercializada al consumidor en el mismo lugar. También es vendida a la mayorista en Garage Quillacollo, desde aquí se dirigen los flujos hacia la ciudad de La Paz. La zona productora de Morochata destina su producción de papa y semilla en forma interzonal a las ferias de Cochabamba y Quillacollo, e interdepartamental a las ciudades de La Paz, Oruro y Santa Cruz. Los flujos de comercialización de mayor importancia de papa para consumo en la zona de Morochata, se inician en la feria de Quillacollo, de donde parten al mercado de Cochabamba, el Valle de Cochabamba y La Paz. Luego, de allí hacia el Garage de Quillacollo, La Paz, Santa Cruz y las subzonas de Saipina y Mairana. El canal de comercialización más importante se origina en Morochata, desde donde se distribuye hacia la ciudad de La Paz. Sin embargo, también existe otra línea de distribución: Desde Morochata por parte de los productores hasta los mayoristas de Cochabamba y Garage Quillacollo, respectivamente quienes venden a su vez el producto a los mayoristas en La Paz antes de llegar al consumidor.

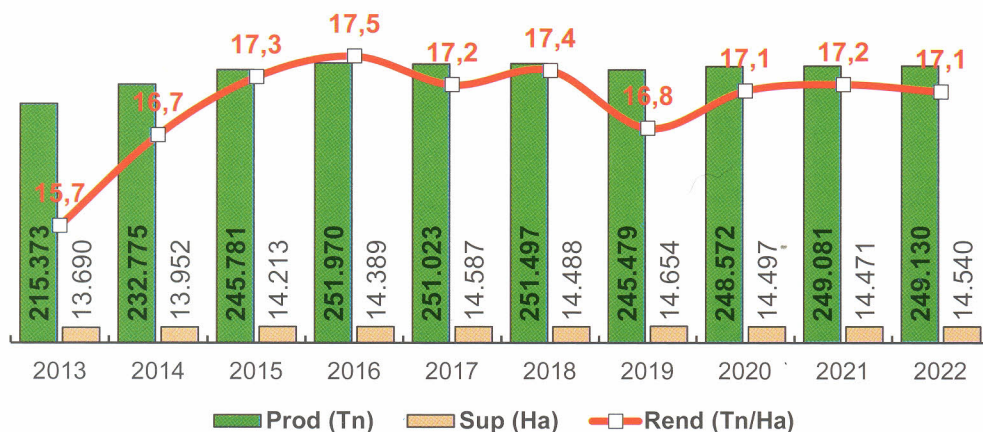
Desde Pocona, siendo una de las más importantes zonas productoras de papa para semilla y para consumo, se destina producción en forma interzonal a las diferentes ferias de la ciudad de Cochabamba por intermedio de la feria de El Puente, en donde otros intermediarios hacen llegar la producción a distintas ciudades como La Paz, Oruro, Potosí, Chuquisaca, Santa Cruz y Beni. Las variedades Alpha y Desiree son las más demandadas por Aiquile, Pojo, Punata, cliza que Pilapata, subzona papera de Pocona, constituye un flujo importante de comercialización. Los canales de venta en Pocona, que conducen la producción de la papa y semilla al consumidor, se dirigen hacia

tres destinos principales, La Paz, Santa Cruz y Cochabamba. La zona productora de Tiraque destina su producción en forma local a la Feria de Tiraque. En forma interzonal, se distribuye principalmente al centro de acopio km 0 y a los tambos de Cochabamba, y en forma extra departamental a los departamentos de Santa Cruz, Oruro y La Paz. En esta zona se destacan seis importantes comunidades y ejes de comercialización: Kaspicancha, Villa Junín, Boquerón, Cotani Alto, Golpe Moya y Cochimita. También desde esta zona, la papa se comercializa en Cliza, Arani y Coloma y desde la feria de Tiraque hacia el centro de acopio km 0 Cochabamba, y desde el mercado de Cochabamba hacia La Paz y Oruro. Otra ruta parte desde la feria de Tiraque hacia Santa Cruz, Montero para luego salir hacia el mercado de Santa Cruz. Con base en estos flujos de comercialización, se mencionan a continuación los canales de distribución de la papa para consumo desde el productor de Tiraque hasta el mayorista de Cochabamba, detallista y consumidor, respectivamente. El producto parte desde Tiraque a manos del acopiador en la feria de Tiraque, luego al mayorista del km 0 en Cochabamba de donde sale hacia el mayorista de La Paz, al detallista y al consumidor. El mercado de km 0 es conocido como el mercado campesino de Cochabamba. También el productor de Tiraque vende al mayorista de Santa Cruz, quien adquiere el producto en la feria de Tiraque y luego el detallista en el Mercado Warnes, Villa verde y Montero. Finalmente, la papa es destinada hacia el consumidor de Montero.

► 4.3.3. Producción del cultivo de plátano

Como se mencionó previamente, dentro de los frutales, el plátano es un producto agrícola importante para el departamento, siendo el segundo después de la papa, pero el más importante de los cultivos frutales.

Gráfico 17: Serie histórica de la producción de plátano



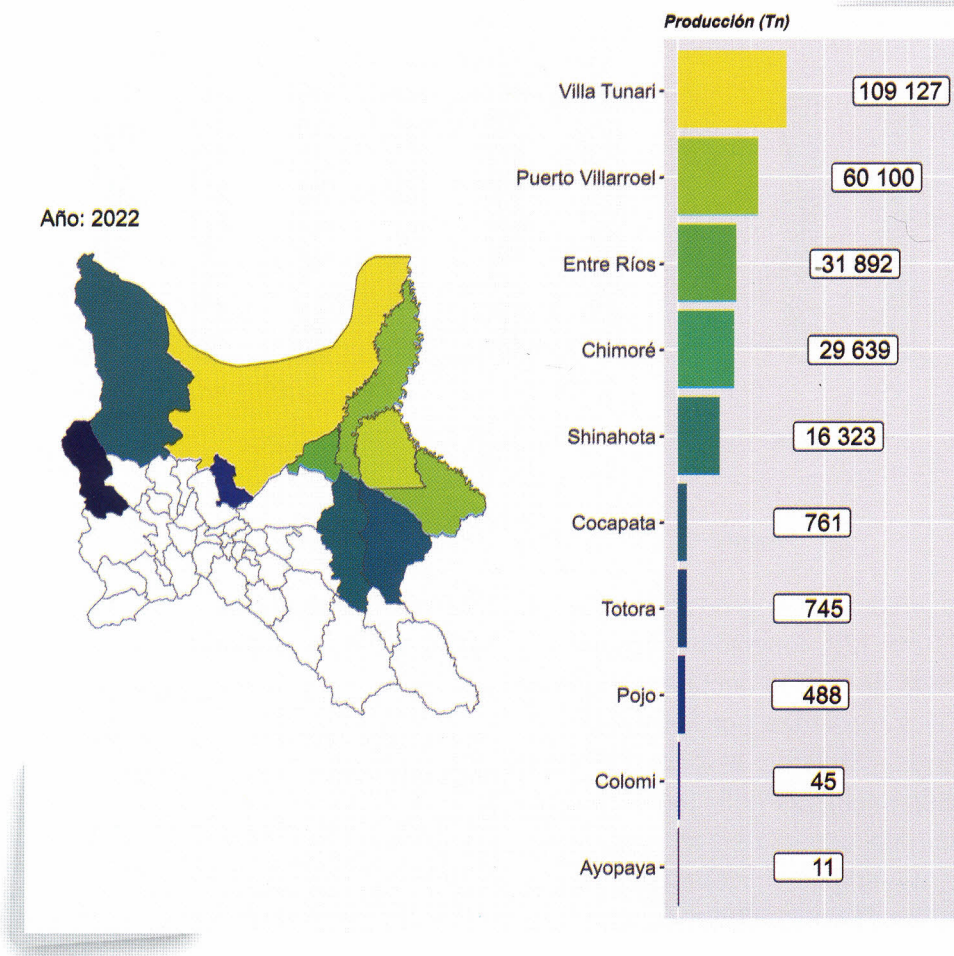
Fuente: INE y MDRyT, Elaboración: MDPyEP, 2023

Al año 2022, el volumen de producción de plátano fue de 249.130 toneladas en una superficie sembrada de 14.540 hectáreas y un rendimiento de 17,1 toneladas por hectáreas. Valores productivos similares al año 2021, donde la producción totalizó 249.081 toneladas, 509 toneladas más con respecto a la temporada 2018-2019. Es así como el departamento de Cochabamba aún se constituye como el principal productor de plátano a nivel nacional con una participación del 52% del total. El rendimiento del plátano en el departamento fue de 17,2 toneladas por hectárea, es mayor al rendimiento nacional que llega a las 11,8

toneladas por hectárea, lo que explica su mayor participación en el mercado local.

De los cuarenta y siete municipios, diez municipios tienen actividades relacionadas a la producción del cultivo de plátano.

En el año 2022, el municipio de Villa Tunari fue el mayor productor de plátano, considerándose como potencial productivo con diversificación, con 109.127 toneladas en una superficie efectiva cultivada de 6.298 hectáreas, y un rendimiento de 17,3 toneladas por hectáreas.

Mapa 8: Municipios productores de plátano en Cochabamba. Año 2022


Fuente: INE y MDRyT, Elaboración: MDPyEP, 2023

Los municipios de Puerto Villarroel, Entre Ríos, Chimoré y Shinahota sumaron una producción total de 137.954 toneladas con un rendimiento promedio de 17,1 toneladas por hectárea.

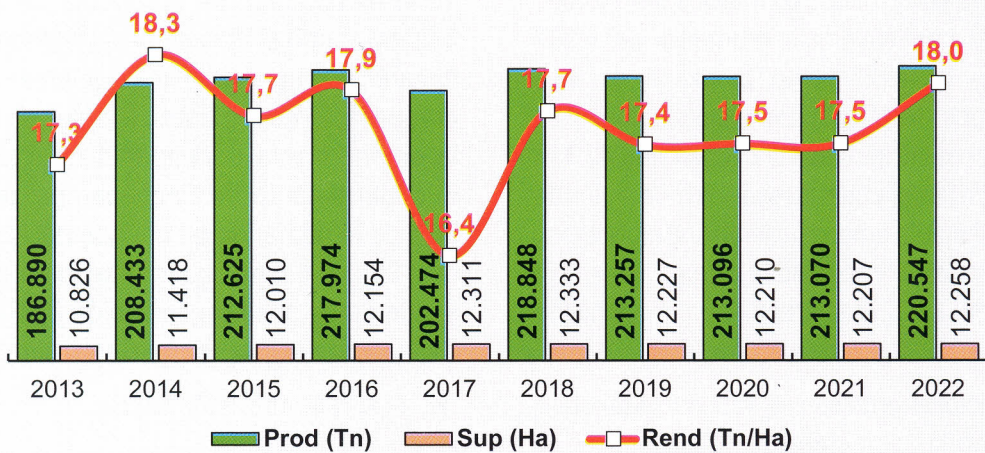
El cultivo del plátano constituye el segundo cultivo en las provincias de Carrasco y Chapare después de los cítricos, se considera como el cuarto alimento más importante en la alimentación después del arroz, trigo y maíz, y constituye el principal alimento de algunas familias en las comunidades de Cochabamba, Santa Cruz y Beni. Su consumo anual per cápita es de 100 kg. Por otro lado, el 75 % de las UPA's de las mencionadas provincias se dedican además de la siembra y cosecha de plátano a

las actividades relacionadas al cultivo de arroz, yuca, plátano, piña, palmito y cítricos.

► 4.3.4. Producción del cultivo de Banano

El tercer cultivo con mayor volumen de producción de Cochabamba fue el banano que, a diferencia del plátano, tiene como principal destino (98%) la exportación, siendo Argentina su principal mercado, seguida de Chile y Uruguay. La producción de banano en Cochabamba se concentra principalmente en el trópico de Cochabamba, donde el clima es tropical y la tierra es fértil. Los principales municipios productores de banano en Cochabamba son: Villa Tunari, Puerto Villarroel y Chimoré

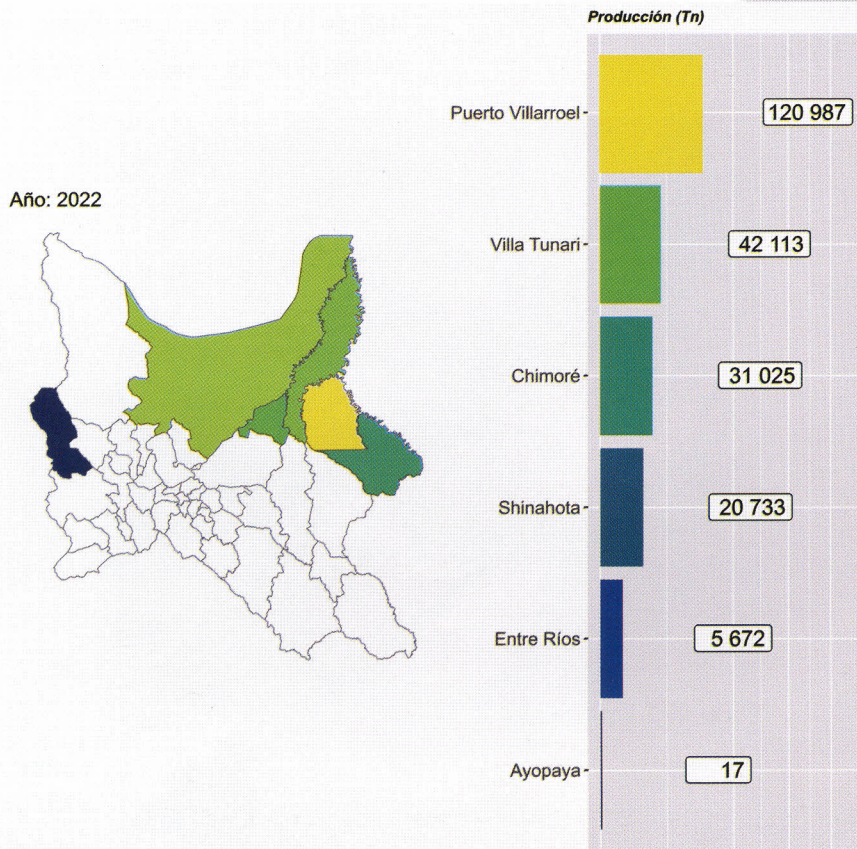
Gráfico 18: Serie histórica de la producción de banano



Fuente: INE y MDyT, Elaboración: MDPyEP, 2023

El volumen de producción de banano aumentó en 7.478 toneladas en el año 2022 en comparación con el año 2021 donde la producción de banano llegó a 213.070 toneladas. El banano cochabambino representó el 70,8% del total producido a nivel nacional, con un rendimiento de 17,4 toneladas por hectárea, superior al rendimiento nacional de las 15 toneladas por hectárea.

Mapa 9: Municipios productores de Banano en Cochabamba. Año 2022



Fuente: INE y MDyT, Elaboración: MDPyEP, 2023

De estos seis municipios, el municipio de Puerto Villarroel tuvo una producción mayor a las 120.000 toneladas y una superficie promedio de 6.687 hectáreas y un rendimiento promedio de 18,1 toneladas por hectáreas. En segundo lugar, se encuentra el municipio de Villa Tunari con 42.113 toneladas. En tercer y cuarto lugar los municipios de Chimore y Shinaota ambos tuvieron una producción promedio de 25.879 toneladas en una superficie promedio de 1.432 hectáreas y un rendimiento promedio de 18,1 toneladas por hectárea.

Estos municipios emplean la variedad Mokotaki; en su mayoría, sin embargo, actualmente se cosecha con gran énfasis en la transición a las variedades Williams, Gran Naim, Guayaquil y Fhiaz. La comercialización del banano en nuestro país, tanto doméstica como para exportación, atraviesa por variados problemas. Entre las empresas que trabajan con banano podemos mencionar a La Kochalita, Eco Chapare, Banabol, que junto a las asociaciones de pequeños productores abastecen el mercado nacional y de exportación.

Estas empresas además están incursionando en la elaboración de productos derivados del banano, como el banano deshidratado o Kisa de banano, que tiene gran aceptación en mercados europeos, lo cual garantiza la supervivencia de la empresa y la continuidad del cultivo. Solo el departamento de Cochabamba satisface el 30% de la demanda de banano de Argentina, el otro 30% lo ocupa Ecuador seguido de un 10%, según datos de la Organización Comunitaria de Bananeros del Trópico de Cochabamba.

► 4.4. Vocación Pecuaria

El departamento tiene vocación pecuaria para la ganadería de auquénidos y ovejas, la ganadería de vacunos. La primera unidad ganadera para ganado vacuno se encuentra por debajo de los 3.000 m.s.n.m., principalmente en los valles y en la zona del trópico de Cochabamba. Tiene una superficie aproximada a las 836.000 hectáreas. En las siguientes zonas se encuentran las demás unidades ganaderas, que se ubican principalmente en el cono sur del departamento.

Mapa 10:

Distribución de crianza pecuaria departamento de Cochabamba año 2022



Fuente: INE
 y MDRyT,
 Elaboración:
 MDPyEP, 2023