

Es relevante mencionar que, a la fecha, el Sistema Interconectado Nacional (S.I.N.), conecta solo ocho de los nueve departamentos de Bolivia, dejando a Pando como el único departamento que no se encuentra interconectado al S.I.N.

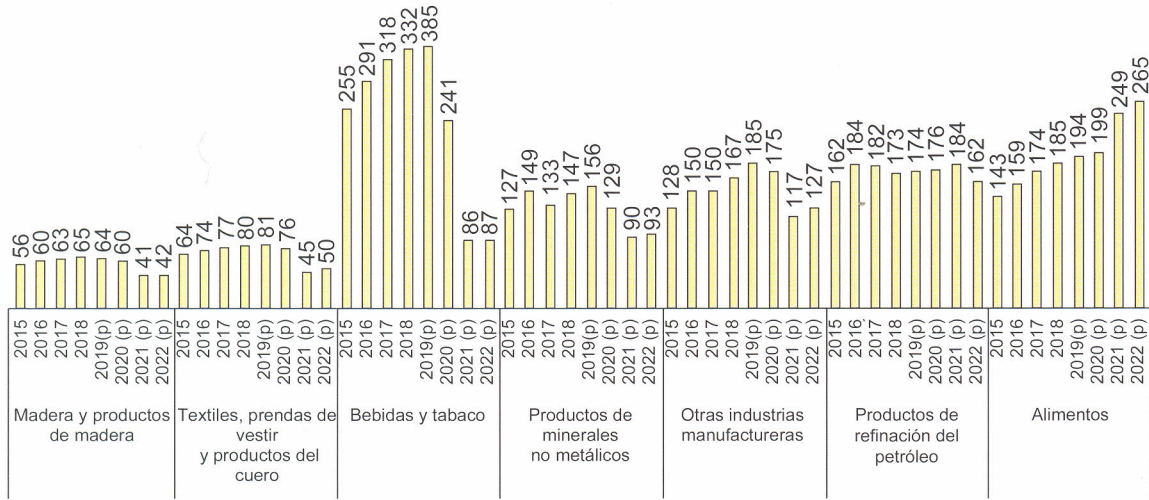
▶ 4.7. Industria manufacturera

El valor total del PIB nominal industrial en 2022 fue de 828 millones de dólares creciendo en 2%, es decir, 17 millones de dólares más respecto a 2021. La estructura industrial presenta a los alimentos como la actividad más importante con 265 millones de dólares, representado el 31% del total del PIB Industrial. Dentro de la industria de alimentos el subsector de carnes frescas y elaboradas se posiciona como el de mayor valor, seguido de los productos lácteos y los productos de molinería y panadería.

Los productos de refinación del petróleo son igualmente importantes con 162 millones de dólares, 22 millones de dólares menos respecto

al 2021. En la contribución al PIB Industria, la categoría de otras industrias manufactureras ocupa el tercer lugar con 127 millones de dólares al 2022, 9% más comparado con el 2021; los rubros como artículos varios de vestir y joyería casual son los mayores aportantes en esta categoría. Los productos de minerales no metálicos crecieron en 6% respecto al 2021, debido a la reactivación de la producción de cemento, cal, agregados en otros materiales de construcción. El sector de elaboración de bebidas y tabaco se mantuvo similar al crecimiento comparado al 2020. El sector de confección de textiles, prendas de vestir y productos de cuero en general creció significativamente en 11%, debido a la demanda interna de prendas de vestir de tipo militar y policial. La fabricación de productos maderables (muebles de escritorio y de tipo habitacional) también presentó una recuperación del 2%.

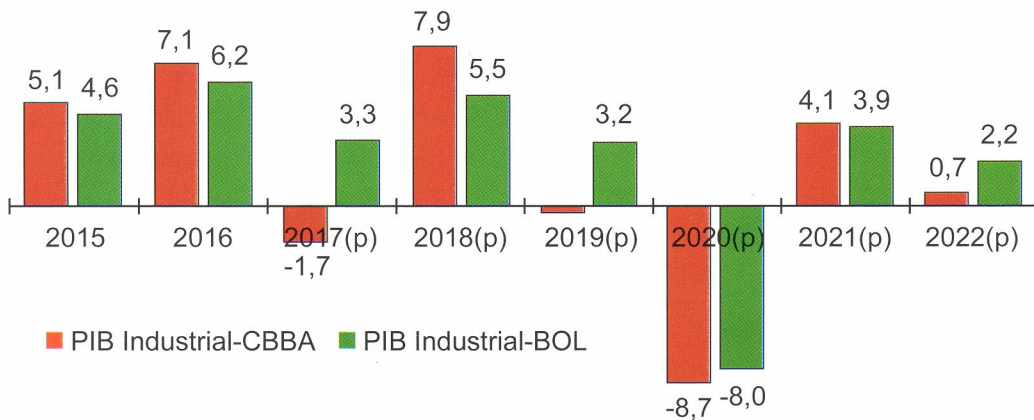
Gráfico 33: Cochabamba: PIB industrial según actividad económica, 2015 – 2022 (En millones de dólares)



Fuente: INE, Elaboración: MDPyEP, 2023

La industria manufacturera no es el principal sector económico del departamento y su valor representa alrededor del 15,7% total nacional. El sector de transporte y comunicaciones lidera con más del 16%.

Gráfico 34: Cochabamba: PIB industrial según actividad económica, 2015 – 2022 (En millones de dólares)



Fuente: INE, Elaboración: MDPyEP, 2023

En el año 202, el PIB Industrial Nacional es superior por 214% en comparación al PIB Industrial del departamento de Cochabamba, debido a los efectos colaterales de la contracción económica de los precios internacionales que afectan las exportaciones. La economía al año 2022 pasó por un proceso de reactivación económica, por las políticas emanadas desde gobierno central.

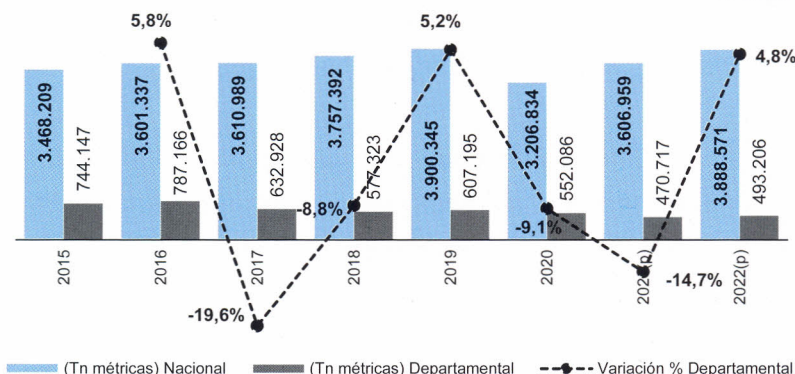


4.7.1. Cemento

En los últimos años, la industria de cemento en Cochabamba ha enfrentado dificultades para superar la producción alcanzada en 2016, que fue de 787.166 toneladas métricas. La tendencia de la producción ha sido a la baja, registrando su nivel más bajo en 2021, con 470.714 toneladas métricas, lo que representa una disminución del 14,7% en comparación con 2020. Esta caída se atribuye en gran medida a las restricciones impuestas por la pandemia de COVID-19 y a la paralización de proyectos de construcción tanto en el sector público como en el privado.

En el año 2022, el departamento de Cochabamba ocupó el cuarto lugar en la producción de cemento a nivel nacional, contribuyendo con el 12,1% del total producido en el país. Este impulso en la producción de cemento ha tenido un efecto positivo en la economía, beneficiando sectores como el transporte, el alquiler de maquinaria, la producción de áridos y la industria de materiales de construcción.

Gráfico 35: Producción de cemento de Cochabamba, 2015 – 2022 (En toneladas métricas)

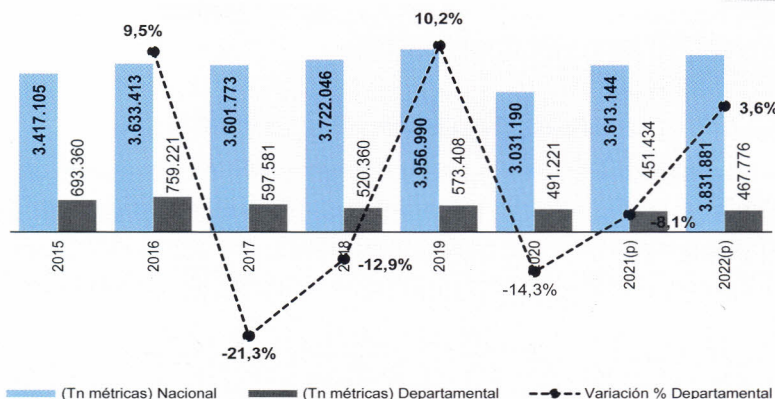


Fuente: INE, Elaboración: MDPyEP, 2023

Durante el período comprendido entre 2016 y 2021, se observó una tendencia decreciente en la producción de cemento en el departamento, lo que estuvo en línea con una disminución en la inversión pública y en la actividad no primaria, que solía ser más dinámica en el pasado.

Sin embargo, en 2022, se registró un aumento en las ventas de cemento, alcanzando un volumen de 467.776 toneladas métricas, lo que representó un crecimiento del 3,6%. Las ventas a nivel departamental contribuyeron con el 12,2% del total nacional.

Gráfico 36: Venta de cemento en Cochabamba, 2015 – 2022 (En toneladas métricas)



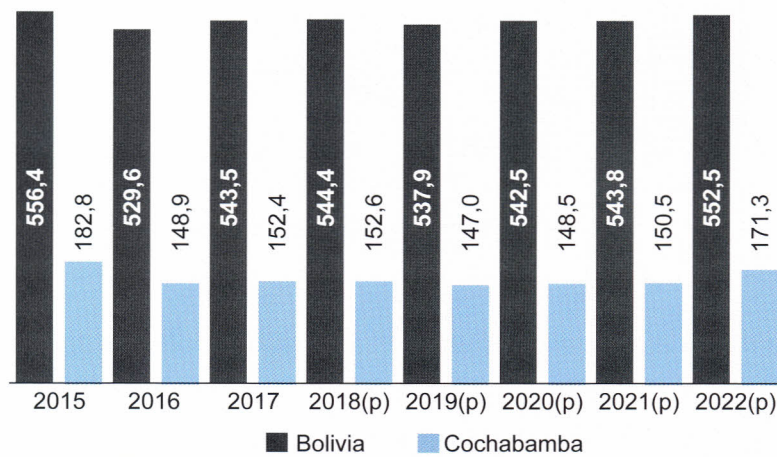
Fuente: INE, Elaboración: MDPyEP, 2023

Asimismo, es importante tener en cuenta que en el mercado de venta de bolsas de cemento se ha observado una reducción significativa en los precios promedio anuales, pasando de Bs. 58,12 en 2016 a Bs. 46,08 en 2022, lo que representa una disminución del 22,5%. Esta disminución se atribuye a la competencia en el mercado, el aumento en la capacidad de producción de las industrias cementeras y la disponibilidad de una oferta abundante.

► **4.7.2. Lácteos**

La producción de leche en Cochabamba el 2022 creció en 13,8% con relación a la gestión 2021, con una producción de 552,5 millones de litros, siendo el segundo departamento en producción de leche con el 31% del total producido después del departamento de Santa Cruz (53,0%)

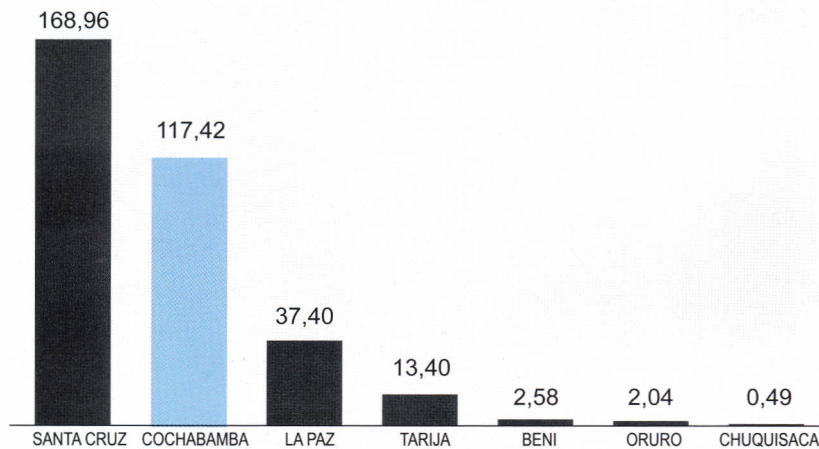
Gráfico 37: Producción de leche de ganado bovino, 2015-2022 (Millones de Litros)



Fuente: INE, Elaboración: MDPyEP, 2023

En cuanto al acopio de leche, Cochabamba también se sitúa en el segundo lugar a nivel nacional con un monto de 117,42 millones de litros (34%) sobre el total nacional de 342,3 millones de litros.

Gráfico 38: Acopio de leche de ganado bovino, 2022 (Millones Litros)

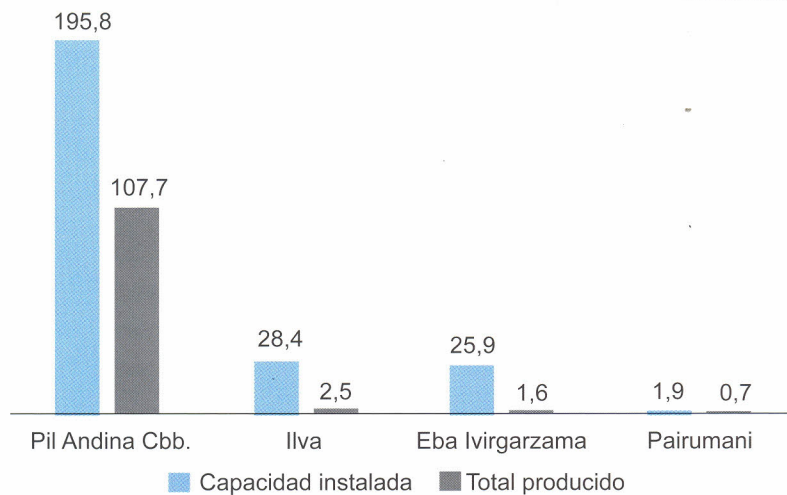


Fuente: MDPyEP, Elaboración: Propia, 2023



Las principales industrias son PIL Andina CBB con una producción de 107,7 millones de litros, seguida de ILVA con 2,5 millones de litros, EBA Ivirgarzama con 1,6 millones de litros y Pairumani con 0,7 millones de litros.

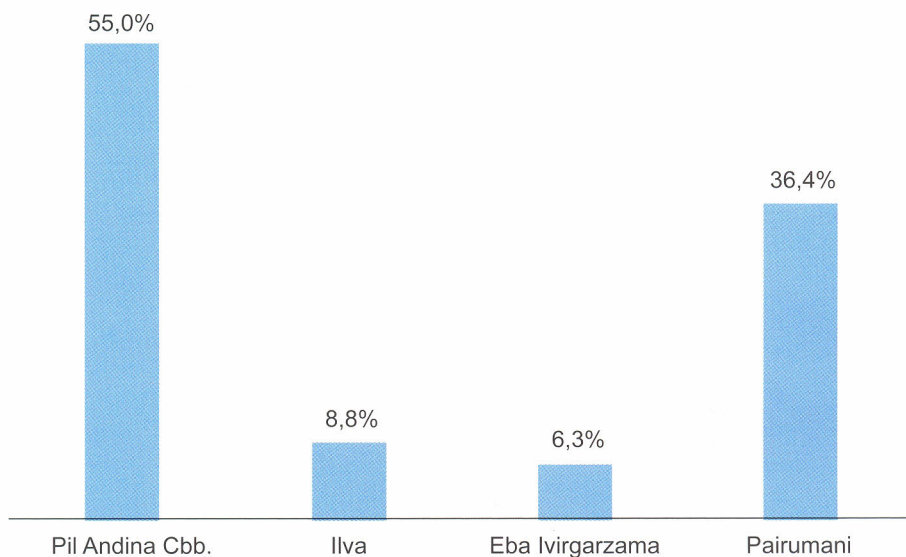
Gráfico 39: Capacidad instalada - Total producido Utilizada en millones de litros, Cochabamba 2021



Fuente: MDPyEP, Elaboración: Propia, 2023

Otro indicador para considerar es el % utilizado (capacidad productiva instalada / la utilizada), este indicador muestra la productividad de las empresas de producción de lácteos según la siguiente distribución:

Gráfico 40: Porcentaje Utilizado al año, industria lácteos, Cochabamba 2021



Fuente: MDPyEP, Elaboración: Propia, 2023